



**2023**

# كراسة الدراس

نماذج اختبارات الضفة الغربية – الفرع العلمي  
-- مادة التكنولوجيا --



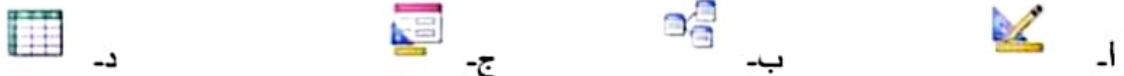
القسم الأول: يتكون هذا القسم من أربعة أسئلة ، على الطالب الإجابة عنها جميعاً

(20 علامة)

السؤال الأول: اختر الإجابة الصحيحة ثم انقلها الإجابة إلى دفتر الإجابة

1- من الأدوات المستخدمة في تقنية الواقع المعزز:

- أ- كاميرا الهاتف النكي ب- نظارات خاصة بالـ ج- نظارات خاصة بالواقع د- عناصر افتراضية مخزنة في ذاكرة التطبيق المعزز
- 2- لإنشاء العلاقات في MS Access نختار الأيقونة :-



3- عند فتح برنامج قواعد البيانات أكسس الخطوة الأولى التي يجب البدء بها لإنشاء قاعدة البيانات هي :

- أ- إنشاء الجداول ب- إنشاء العلاقات ج- تحديد اسم وموقع د- تحديد أنواع البيانات تخزين قاعدة البيانات

4- يتم الربط بين الجداول الالكترونية وإنشاء العلاقات فيما بينها عن طريق :-

- أ- المفتاح الأساسي ب- المفتاح الأجنبي ج- المفتاح المركب د- الأساسي والمركب
- 5- تستخدم لترتيب السجلات بناء على الحقول المختارة تنازلياً :-

- أ- ORDER BY [ASC] ب- ORDER BY [DESC] ج- WHERE [ASC] د- WHERE [DESC]

6- ما قيمة Label1 عند تنفيذ الجملة الآتية : `set global name to floor square root 17`

- أ- 0 ب- 3 ج- 4 د- 1

7- جملة الاستعلام الصحيحة لتحديث راتب الموظفين بنقصان 20% من الراتب لمن تزيد رواتبهم عن 2000 شيكل :

Update Employee tbl SET emp_pay = 0.80 * emp_pay where emp_pay > 2000;	أ-
SELECT emp_pay FROM employee_tbl WHERE emp_pay = 0.80 * emp_pay and emp_pay > 2000;	ب-
Update Employee tbl SET emp_pay = 0.20 * emp_pay where emp_pay > 2000;	ج-
INSERT INTO employee_tbl (emp_pay) VALUES (0.80 * emp_pay) WHERE emp_pay > 2000;	د-

8- برنامج خاص بشركة أبل يقوم برفع بياناتك الموجودة في هاتفك إلى أحد سيرفرات أبل:

- أ- iCloud ب- iTunes ج- App Store د- True Tone

9- تستخدم الأيقونة ! لـ :

- أ- تشغيل الاستعلام ب- استعلام تحديث ج- استعلام تحديد د- تكوين جدول
- 10- اللبنة التي تعمل على تعريف متغير باسم name :

Initialize global name to

ب-

set global name to

أ-

get global name

د-

Initialize global \_ to " name "

ج-

#امتحان\_تكنولوجيا موحد للفرع العلمي لمديرية رام الله

## السؤال الثاني :

(20 علامة)

- أ) عرف كل من: الواقع الافتراضي ، برنامج iTunes (4 علامة)
- ب) قارن بين التطبيقات الأصلية والهجينة من حيث البرمجة والإعداد (4 علامة)
- ج) علل ما يلي: (6 علامة)

- يجب توفر أكثر من كاميرا عند التصوير بتقنية 360 درجة
- التطبيقات الأصلية لا تعمل في بيئة نظام تشغيل آخر
- يحتاج الأندرويد إلى ذاكرة عشوائية كبيرة نسبياً عند فتح تطبيق ما

- د) 1- وضح آلية عمل الواقع المعزز ، أعط مثالا على تطبيق يدعم الواقع المعزز (3 علامة)
- 2- صنف كل من اللغات الآتية إلى لغات تستخدم في بناء تطبيق أصيل و لغات تستخدم في بناء تطبيق هجين

(3 علامة)

## أجمال عثمان-مدرس اللغة الانجليزية

C#.NET	CSS	JAVA
--------	-----	------

## السؤال الثالث:

(20 علامة)

- أ- عرف المصطلحات الآتية : قاعدة البيانات ، عبارة الشرط (Where clause) ، نظام الأندرويد (6 علامة)
- ب- تعن اللبانات المجاورة، ثم أجب عما يلي: (6 علامة)

```
when Screen1.Initialize
do
  set btn_1oprand.Visible to false
  set btn_2oprand.Visible to false
```

- 1- ما هي المجموعة التي تنتمي اليها اللبنة false؟
- 2- ما وظيفة الخاصية visible؟
- 3- ما الأدوات المستخدمة في التطبيق؟
- 4- ما الحدث وعلى من سيتم تنفيذه؟

(8 علامة)

ج- ما وظيفة كل من اللبانات التالية:

initialize global op_type to	floor	min	cos
------------------------------	-------	-----	-----

(20 علامة)

## السؤال الرابع:

أ- أجب عما يلي:

(4 علامة)

- 1- اكتب جمل الاستعلام بلغة SQL لكل مما يلي :
- a. استعلام يحذف رقم الطالب (stu\_no) واسم الطالب (stu\_name) من جدول student حسب رقم الطالب المدخل من قبل المستخدم.
- b. استعلام يدخل الى جدول المشاريع (project\_tbl) البيانات الآتية : (proj\_num) : 9 ، (cost) : 150000

(4 علامة)

2- ما وظيفة كل جملة من الجمل الآتية:-

- a. SELECT name, price FROM Products where product\_no=101 ORDER BY name DESC;
- b. ELECT AVERAGE, EVAL FROM MARKS where AVERAGE>=70;

- (4 علامة)  
 (1.5 علامة)  
 (2.5 علامة)  
 (4 علامة)

- ب- عدد أنواع تخطيط النماذج في الاكسس ؟  
 ج- 1- وضح أهمية التقارير في قواعد البيانات ؟  
 2- ما هي اقسام التقرير عند تصميمه  
 د- عرف كل من: مستوى التجميع ، النماذج ؟

القسم الثاني: اختياري، على الطالب إجابة سؤال واحد من هذا القسم

(20 علامة)

السؤال الخامس:

(6 علامة)

أ – تأمل اللبنيات المجاورة ثم اجب عما يلي:

```

initialize global y to 0
when Button1 Click
do
  if TextBox1 Text < 300
  then set global y to TextBox1 Text + 0.1 * TextBox1 Text
  else set global y to TextBox1 Text - 0.2 * TextBox1 Text
  set Label3 Text to get global y
  
```

- 1- اين تظهر النتيجة ؟  
 2- اذكر اسم متغير واسم حدث ؟  
 3- ما ناتج تنفيذ اللبنيات البرمجية اذا كانت القيمة المدخلة 305 ؟  
 4- فرق بين اللبنتين Set value و get value بشكل عام ؟

T.Jamal Othman

(4 علامة)

ب- عئل :

- 1- استخدام خاصية فرض التكامل المرجعي عند انشاء العلاقات في أكسس.  
 2- يعتبر نظام IOS أكثر أمانا من باقي الأنظمة  
 ج- لديك النظام الآتي، اجب عما يليه من أسئلة :-

في نظام لمركز طبي ، يوجد مجموعة من الأطباء بتخصصات مختلفة ويعملون في أقسام مختلفة ( طوارئ، أشعة، باطني، قلب.... الخ)، يزور المركز مجموعة من المرضى يوميا، كل مريض يقوم بالتسجيل في قسم الاستقبال للحصول على موعد، كما يوجد مجموعة من المرضى لمساعدة الأطباء بحيث يقوم ممرض أو أكثر بمساعدة كل طبيب .

- (2 علامة)  
 (1 علامة)  
 (2 علامة)  
 (5 علامة)

- 1- ما هي كيانات النظام ؟  
 2- ما العلاقة بين كيان الأطباء وكيان المرضى؟  
 3- اذكر اثنين من المفاتيح الأساسية للجدول.  
 4- ارسم/ي مخطط ERD للنظام السابق مع توضيح العلاقات على المخطط.



رفح - دوار العودة - نادي خدمات رفح

(10 علامة)

0599484950

جمال عثمان - مدرس اللغة الانجليزية

```

when Button1 . Click
do
  set global op_type to TextBox2 . Text
  if
    get global op_type = "A"
  then
    set global result to (TextBox1 . Text ^ 2) * 3.14
    set op_result . Text to get global result
    set op_name . Text to "مساحة الدائرة"
  else if
    get global op_type = "B"
  then
    set global result to (TextBox1 . Text * 2) * 3.14
    set op_result . Text to get global result
    set op_name . Text to "محيط الدائرة"
  else
    set op_result . Text to "خطأ الرجاء المحاولة مرة أخرى"

```

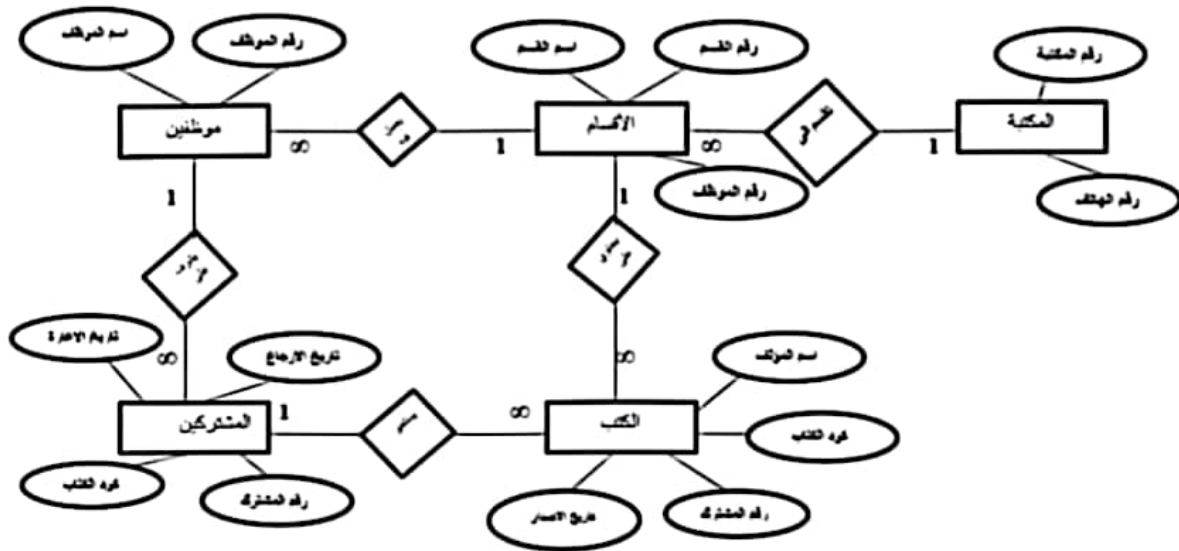


رفح - دوار العودة - نادي خدمات رفح

T.Jamal Othman

- 1- اذا تم ادخال حرف A والرقم 10 ما هو الناتج ؟
- 2- اذا تم ادخال حرف B والرقم 20 ما هو الناتج ؟
- 3- اذا تم ادخال الحرف H والرقم 15 ما هو الناتج ؟
- 4- اعط مثال على متغير عددي ومتغير نصي
- 5- متى تظهر نتيجة البرنامج ؟

ب- لديك مخطط ERD الآتي ، تعنه جيداً ثم اجب عما يليه من أسئلة



- 1- حدد مفتاحاً أساسياً ، أجنبياً ، مع ذكر اسم الجدول الذي ينتمي له. (3 علامة)
  - 2- حدد نوع البيانات للحقول التالية : تاريخ الإصدار ، رقم المشترك ، اسم المؤلف (3 علامة)
  - 3- ما العلاقة بين الأقسام والمستخدمين (1 علامة)
  - ج- قارن بين نظامي الأندرويد و IOS من حيث (لغات البرمجة، مفتوح المصدر، إدارة الذاكرة) (3 علامة)
- انتهت الأسئلة/ بالتوفيق



القسم الأول: يتكون هذا القسم من أربعة أسئلة ، على الطالب الإجابة عنها جميعاً

(20 علامة)

السؤال الأول: اختر الإجابة الصحيحة ثم انقلها الاجابة إلى دفتر الإجابة

10	9	8	7	6	5	4	3	2	1
ب	د	ا	ا	ج	ب	ب	ج	ب	ا

(20 علامة)

السؤال الثاني :

أ) الواقع الافتراضي : **أجمال عثمان - مدرس اللغة الانجليزية** 0599484950  
الواقع الافتراضي تقنية رقمية تحاكي بيئة حقيقية، أو متعددة الأبعاد، تعمل على نقل الوعي الإنساني إلى تلك البيئة، والتفاعل معها.

برنامج iTunes: هو برنامج يستخدم في نقل البيانات من الحاسوب إلى أجهزة IOS مع استخدام كابل USB  
ب)

البرمجة والاعداد	الاصيلة	الهيبة
إعداد تطبيق واحد	برمجة تطبيق لكل نظام بشكل منفصل، يعمل لكل نظام فريق من المبرمجين. (تعداد البرمجة بأكثر من لغة)	برمجة تطبيق واحد يناسب جميع أنظمة التشغيل ويعمل فريق واحد.
طريقة الاعداد	باستخدام لغات برمجة مثل الجافا ولغة OBJECTIVE C	باستخدام أدوات برمجة الويب مثل جافا سكريبت ،CSS، HTML5

ب)

(6 علامة)

ج) عل ما يلي:

- يجب توفر أكثر من كاميرا عند التصوير بتقنية 360 درجة (حتى تغطي كل كاميرا زاوية محددة بحيث يتم تغطية المشهد بشكل كروي كامل)

- التطبيقات الأصلية لا تعمل في بيئة نظام تشغيل آخر (لأنه تم تصميمها وبرمجتها لتعمل في بيئة نظام تشغيل واحد ولا تعمل في بيئة أي نظام تشغيل آخر)
- يحتاج الأندرويد إلى ذاكرة عشوائية كبيرة نسبياً عند فتح تطبيق ما (لأن تطبيقات الأندرويد يتم برمجتها بلغة جافا، وتطبيقات الجافا بعد إغلاقها يتم إعادة تدوير وتجهيز الذاكرة لتعمل مرة أخرى مع تطبيقات أخرى حيث تحتاج هذه العملية إلى ذاكرة فارغة في كل مرة)

د) الواقع المعزز: **أجمال عثمان - مدرس اللغة الانجليزية 0599484950**

تقنية الواقع المعزز على تعرف النظام إلى ربط معالم من الواقع الحقيقي بالمعصر الافتراضي المناسب لها، والمخزن مسبقاً في ذاكرته، كإحداثيات جغرافية، أو معلومات عن المكان، ... آلية عمله: عند فتح التطبيق يتم فتح كاميرا الهاتف المحمول لرؤية الواقع الحقيقي، ثم تحليل الصورة، ويتم عرض عنصر الواقع الافتراضي (فيديو توضيحي، صورة توضيحية) المقترن به عند الإنشاء.  
مثل تطبيق أوراوما

-2

C#.NET	CSS	JAVA
اصيل	هجين	اصيل

(20 علامة)

المسؤال الثالث:

- 1- **قاعدة البيانات** :- مجموعة البيانات المرتبة والمنظمة بطريقة يسهل الوصول اليها وادارتها والتعديل عليها .  
**عبارة الشرط where clause** : لهدى اجزاء او امر sql تستخدم في امر select حينما يطلب استرجاع صفوف معينة ومحددة من جدول او اكثر وفق المعايير ( الشروط ) التي تعدد في الاستعلام.  
**نظام الأندرويد** :

نظام أندرويد مفتوح المصدر يسمح للمطورين بكتابة، وتعديل الشيفرة المصدرية لنظام التشغيل بلغة جافا، والتي تمكن من التحكم بأداء الهاتف، وإضافة مهارات جديدة على النظام، أو الاستفادة من الطاقات المرجحة ذات المستوى القريب جداً من المكونات العلية.

(6 علامة)

ب- تعمن اللبئات المجاورة، ثم اجب عما يلي:

1 - logic

2 - اظهر او إخفاء

3- btn\_1oprand • btn\_2oprand ( او button عددها 2 )

4- الحدث Initialize ويطبق على screen1

(8 علامة)

ج- ما وظيفة كل من اللبئات التالية:

تعريف متغير op_type واعطاه قيمة نصية ابتدائية فارغة	اقران أكبر عند صحيح (أو التخلص من القسم المشري في العند) أي الإجابتين صحيحة	اصغر قيمة بين قيمتين	لبنة إيجاد جيب التمام (الجتا) للزاوية المنخلة من المستخدم
---	---	----------------------	---

أ. اجب عما يلي:

- 1- Delete stu\_no ,stu\_name from student where ((stu\_no) = [ اخل رقم الطالب ]);
- 2- Insert into project\_tbl (proj\_num ,cost)  
Values (9 , 150000);

1- عرض اسم المنتج وسعره من جدول المنتجات عندما يكون رقم المنتج 101. حيث يتم العرض بتعدد الأسماء تنازلياً.

1- SELECT AVERAGE, EVAL FROM MARKS where AVERAGE>=70;

2- عرض المعدل والتقدير من جدول العلامات ، والتي معدلها أكبر أو يساوي 70

(4 علامة)

- ب- 1- عمودي
- 2- جنولي
- 3- ورقة بيانات
- 4- ضبط

أجمال عثمان -مدرس اللغة الانجليزية 0599484950

ج-  
1-

تكن أهمية التقارير في توفرها كمطرفة لعرض البيانات أو إجراء منها في قاعدة البيانات وتنسيقها وتلخيصها وفرزها، ومعالجة محتواها على الشاشة قبل طباعتها، حيث يمكن إعادة تصبم التقرير وإضافة أزرار الأمر بالإضافة إلى إدراج شعار وصورة خلفية وتاريخ ووقت وغيرها من العمليات، وتعد التقارير من مخرجات قاعدة البيانات. (1.5 علامة)

2- رأس التقرير ، ذيل التقرير ، رأس الصفحة ، تفصيل ، ذيل الصفحة

(2.5 علامة)

(4 علامة)

د- عرف كل من: مستوى التجميع ، النماذج :

عرض البيانات في مجموعات بناءً على حقل أو حقول، فمثلاً في جدول عمال إذا اردنا عرض معلومات العمال لكل مشروع، ستظهر البيانات لكل العمال الذين يعملون في مشروع واحد متعاقبة في مجموعة واحدة وذلك باختيار اسم الحقل المراد الترتيب بناءً عليه مثل: حقل رقم العامل (proj\_no) .

النموذج: واجهة (نافذة) يتم من خلالها معالجة البيانات (ادخال، حذف، تحرير) بشكل سهل في قاعدة البيانات.





أ - تأمل اللبنة المجاورة ثم اجب عما يلي:

label3-1

2- متغير Y ، اسم حدث Button1.Click

3- 244

أ. جمال عثمان -مدرس اللغة الانجليزية 0599484950

4- set: اسناد قيمة للمتغير

Get: ارجاع قيمة للمتغير او جلب القيمة المخزنة في المتغير

ب- 1- استخدام خاصية فرض التكامل المرجعي عند انشاء العلاقات في اكسس.

تحقيق التوافق بين جداول قواعد البيانات بحيث لا يمكن أي تعديل (اضافة، حذف ..... الخ) على الجدول الذي يحوي المفتاح الأجنبي الا بالتعديل على الجدول الذي يحوي المفتاح الأساسي.

2- يعتبر نظام IOS أكثر أمنا من باقي الأنظمة

(لأنه يوفر مزايا أمنية كثيرة كالفحص التام والمستمر للتطبيقات قبل الموافقة على إضافتها إلى المتجر والذي تتحكم به الشركة بشكل قوي)

ج- لديك النظام الآتي، اجب عما يليه من أسئلة :-

1- ما هي كيانات النظام ؟ الأطباء - المرضى - الأقسام - ممرضين

(علامتان)

2- ما العلاقة بين كيان الأطباء وكيان الممرضين؟ ∞ ← ∞ (متعدد إلى متعدد)

(علامة واحدة)

3- اذكر 2 من المفاتيح الأساسية للجدول

(علامتان)

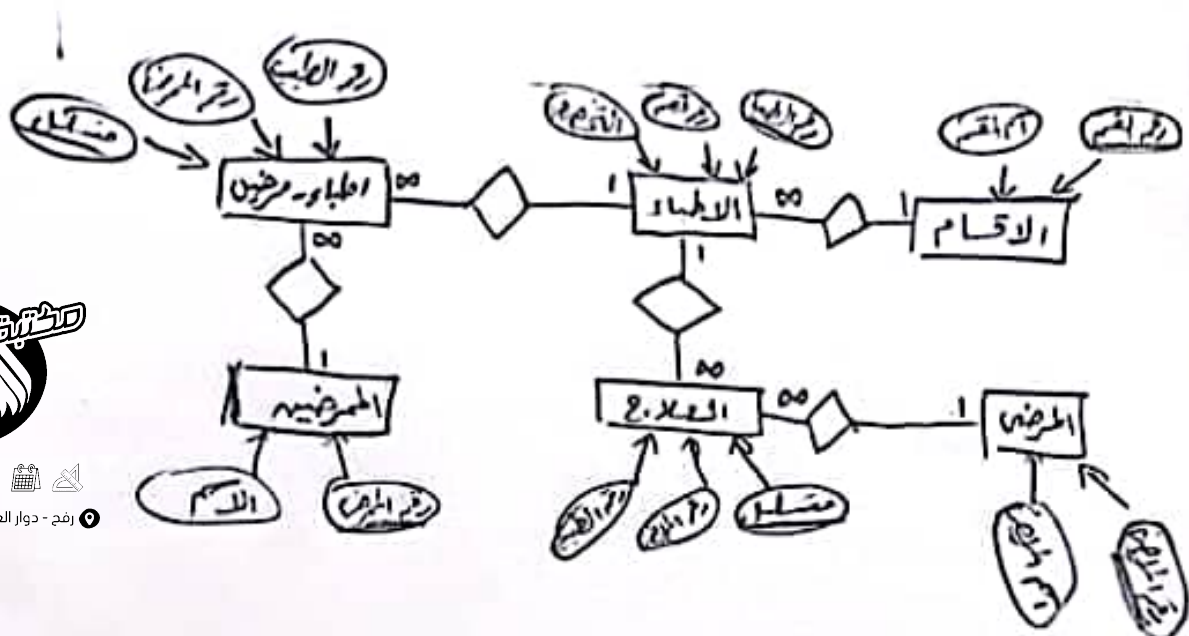
جدول الأطباء : رقم الطبيب / رقم الهوية

جدول الأقسام : كود القسم / رقم القسم

جدول المرضى : رقم المريض

جدول الممرضين : رقم الممرض

د- ارسم/ي مخطط ERD للنظام السابق مع توضيح العلاقات على المخطط (5علامات)



أ. تأمل اللينات أدناه ثم أجب عما يلي:

1- A ، 10 النتيجة 314 في op\_result و "مساحة الدائرة " في op\_name

2- B ، 20 النتيجة 125.6 في op\_result و "محيط الدائرة " في op\_name

3- H ، 15 النتيجة خطأ الرجاء المحاولة مرى أخرى

4- متغير عددي op\_result

متغير نصي op\_type

5. عند النقر على زر Button1

أجمال عثمان -مدرس اللغة الانجليزية 0599484950

بـ لديك مخطط ERD الآتي ، تعنه جيداً ثم أجب عما يليه من أسئلة

1- حدد المفاتيح الأساسية للنظام .  
(5علامات)

رقم المكتبة جدول المكتبة - رقم القسم جدول الأقسام - رقم الموظف جدول الموظفين - رقم المشترك جدول المشتركين - كود الكتاب جدول الكتب

(3 علامات)

حدد المفاتيح الأجنبية للنظام .

رقم المشترك في جدول الكتب - كود الكتاب في جدول المشتركين - رقم الموظف في جدول القسم

(3 علامات)

2- حدد نوع البيانات للحقول التالية :

تاريخ الاصدار: تاريخ / وقت ، رقم المشترك : رقم ، اسم المؤلف : نصي

3- علاقة متعدد ل متعدد

1: المقارنة بين أندرويد .IOS.

IOS	أندرويد	البند
OBJECTIVE C	JAVA	لغات البرمجة المبنية عليها
غير مفتوح المصدر	مفتوح المصدر	مفتوح المصدر
آبل	جوجل	الشركة المطورة
لا يعاد التوير	يعاد تويرها بسبب استخدام لغة جافا	إعادة تدوير الذاكرة (جمع القمامة)
حماية وأمن بمستوى أعلى	حماية	الحماية من المصدر

انتهت الأسئلة/ بالتوفيق



State of Palestine  
Ministry Of Education  
Directorate of Education – Tulkarm  
مدة الامتحان: ساعة  
اليوم والتاريخ: الخميس 2022/12/29  
مجموع العلامات: 100 علامة




الامتحان الموحد لنهية اللس الأول  
2023/2022

دولة فلسطين  
وزارة التربية والتعليم  
مديرية التربية والتعليم - طولكرم  
الفرع: جميع الفروع عدا العلمي  
والصناعي  
المبحث: تكنولوجيا المعلومات

ملاحظة عدد أسئلة الورقة (سنة) أسئلة ، أجب عن (خمسة) منها فقط

القسم الأول: يتكون هذا القسم من أربعة أسئلة ، وعلى المشترك أن يجيب عنها جميعاً

المسائل الأولى: اختر رمز الإجابة الصحيحة مما يلي: (وضع الإجابة على جدول مخصص في ورقة الإجابة) (20 علامة)

1- يطلق على الملف في الجداول الالكترونية ؟	أ- المصنف	ب- الخلية	ج- الورقة	د- السجل
2- في برنامج MS Excel الدالة المخصصة للعد حسب شرط معين ؟	أ- IF	ب- CountIf	ج- Average	د- Count
3- احد الآتية هو عنوان خلية صحيح في برنامج MS Excel ؟	أ- K12	ب- 8T	ج- 5:Y	د- RT
4- ما الامر المستخدم في موجه الأوامر لفحص الاتصال مع عنوان IP آخر ؟	أ- tracert	ب- Ipconfig	ج- ping	د- Ipconfig/all
5- احد الآتية هو الصيغة الصحيحة لتمثيل عنوان ال Mac ؟	أ- 8C-DC-D4-43-37-EF	ب- 8CD44-337EF	ج- 8CD4:4337EF	د- 8CD4>4337EF
6- يسمى تنسيق الرسالة في طبقة ربط البيانات ؟	أ- المحول Switch	ب- الاطار Frame	ج- الحزمة Packet	د- الموجه Router
7- نوع البيانات المناسب لحقل تاريخ دخول المريض للمشفى في برنامج MS Access ؟	أ- رقم	ب- نص	ج- نسبة مئوية	د- تاريخ/وقت
8- أي من الآتية لديه مجموعة من العناوين يقوم بتوزيعها بشكل تلقائي على أجهزة الشبكة ؟	أ- عنوان IP	ب- عنوان MAC	ج- المحول Switch	د- بروتوكول إعدادات المضيفة الديناميكية DHCP
9- ما العنصر الأساسي في قاعدة البيانات؟	أ- العلاقات	ب- المفتاح الأساسي	ج- الجدول	د- السجل
1- ما وظيفة الأيقونة 	أ- ادراج جدول	ب- انشاء استلام	ج- اظهار جدول	د- علاقات

١٠- ما نوع المعرحة بين جدول الحساب وجدول المشترك ، وما نوع العلاقة بين جدول المشترك وجدول الاستعارة. (ع) (3) ما نوع البيانات المناسب لحقل عنوان المشترك (علامة واحدة) ج- كيف يعمل محول الشبكة . (3علامات) د- أجب عما يلي:- 1- ما هي وظيفة بطاقة واجهة الشبكة الموجودة في جهاز الحاسوب. (علامة واحدة)



(20 علامة)

(6 علامات)

(3 علامات)

الشايف:

عزف ما يلي: محول الشبكة Switch، المفتاح الأجنبي، الرسم البياني ؟.

علل ما يأتي:

1- يتم تصنيف عنوان MAC بعنوان فيزيائي.

2- نلجا لحماية ورقة العمل في الجداول الالكترونية بكلمة مرور.

3- يتم تفكيك علاقة متعدد الى متعدد عند إنشاء قاعدة البيانات.

(3 علامات)

. اذكر صفات التصميم الجيد لقاعدة البيانات؟

(8 علامات)

. خلال دراستك لبرنامج MS Excel، تأمل الجدول الآتي ثم أجب عن الأسئلة أدناه:

الرقم	الاسم	الدرجة	المتوسط
1	ممدود	80	5
2	جميل	60	4
3	علي	100	5
4	سكند	80	5
5	اسماعيل	70	(4)

1- ما اسم الشرط المشار اليه بالسهم ؟ (علامة)

2- ما اسم الخلية المحددة أسفل الجدول ؟ (علامة)

3- اكتب المعادلة اللازمة لحساب الراتب الأسبوعي علما ان (الراتب الأسبوعي = الأجرة اليومية x عدد أيام العمل) ؟ (علامتان)

4- اكتب المعادلة اللازمة لحساب معدل الراتب الأسبوعي ؟ (علامتان)

5- ما ناتج تنفيذ المعادلة (=COUNTIF(E3:E7;"=5")) ؟ (علامة)

6- ما وظيفة الأيقونة التالية ؟ (علامة)

السؤال الثالث  
 1- اشرح ما يلي: محول الشبكة  
 2- يتم تصنيف طوفان  
 3- التحا اعدادة

السؤال الثالث (20 علامة)  
 حول العدد الثنائي (110101101) إلى مكافئه في النظام العشري  
 من خلال دراستك لبرمجة

(20 علامة)

السؤال الثالث:

1. من خلال دراستك لبرمجة MS Access اجب عن الأسئلة أدناه (8 علامات)

جدول مادة			جدول التسجيل				جدول طالب	
المساعات المعتمدة	اسم المادة	كود المادة	العلامة	كود المادة	رقم الطالب	رقم التسجيل	اسم الطالب	رقم الطالب
3	لغة عربية	A11	85	A11	1	1	محمد	1
3	دراسات اسلامية	A22	60	A11	5	2	رائد	2
4	حاسوب	A33	90	A33	4	3	خالد	3
			89	A22	1	4	خليل	4
			50	A22	3	5	مرواح	5
			66	A33	6	6	علاء	6

- اذكر مفتاحاً اسامياً من الجداول مع تحديد الجدول الذي ينتمي إليه.؟ (علامة)
- اذكر مفتاحاً أجدياً من الجداول مع تحديد الجدول الذي ينتمي إليه.؟ (علامة)
- ما المواد التي سجلها محمد؟ (علامة)
- ما نوع العلاقة بين كل من: أ- جدول الطالب - جدول المادة. (علامة)  
ب- جدول الطالب - جدول التسجيل. (علامة)
- اكتب بيانات السجل التالي لجدول التسجيل.؟ (علامة)
- ما نوع البيانات في حقل الساعات المعتمدة في جدول المادة؟ (علامة)
- ما علامة الطالب خالد في مادة الدراسات الإسلامية؟ (علامة)  
ب. 1- ما قيمة العدد 16 (5F6) في النظام الثنائي؟ (علامتان)  
2- حول العدد 2 (101110110) إلى النظام العشري؟ (علامتان)  
ج. اذكر خطوات معرفة عنوان ال MAC في نظام تشغيل الأندرويد على الهواتف الذكية؟ (4 علامات)  
د. اذا علمت ان عنوان IP لجهاز 192.121.25.4 , وقناع الشبكة:- 255.255.0.0 (4 علامات)

1- ما عنوان الشبكة؟ (علامة)

2- ما عنوان الجهاز؟ (علامة)

3- كم عدد العناوين الموجودة في هذه الشبكة؟ (علامتان)

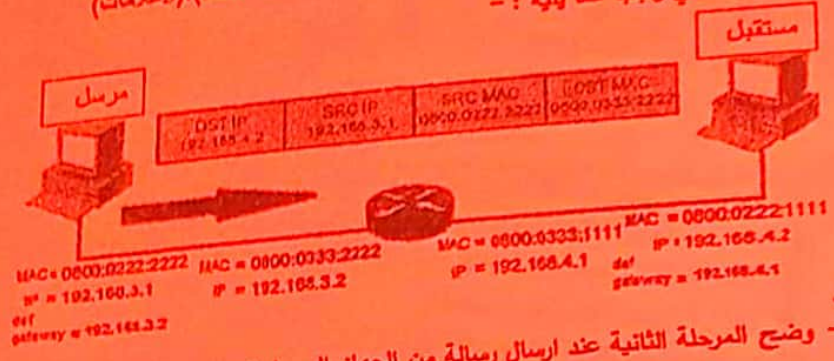
3

د- المسجل

ج- الجدول

السؤال الرابع (20 علامة)

- أ- قارن بين الطبقة الثانية (ربط البيانات) والطبقة الثالثة (الشبكة) من حيث الوظيفة ، للام العنوان ، الأجهزة المستخدمة.(6علامات)
- ب- أجب عما يلي :-
  - 1- عدد ثلاثة أنواع من المخططات البريانية في برنامج الجداول الإلكترونية (MS- Excel) .(3علامات)
  - 2- هناك طريقتان لحصول الجهاز على عنوان IP ، أذكرهما موضحاً كيف تختار بين الطريقتين .(4علامات)
- ج- أكثر مستويات الحماية في برنامج الجداول الإلكترونية (MS- Excel) .(3علامات)
- د- تأمل الشكل التالي وأجب عما يليه :-



- 1- وضغ المرحلة الثانية عند ارسال رسالة من الجهاز المرسل الى الجهاز المستقبل . (علامتان)
- 2- ارسم الحزمة الخاصة بهذه المرحلة (الثانية). (علامتان)

القسم الثاني : يتكون هذا القسم من سؤالين ، وعلى المشترك أن يجيب عن أحدهما فقط .

السؤال الخامس: (20 علامة)

- أ- حول العدد العشري 10 (107) إلى مكافئه في النظام السادس عشري . (علامتان)
- ب- من خلال دراستك لبرنامج الجداول الإلكترونية (MS- Access) ، أجب عما يلي : (5علامات)



- اذكر مثالين على مفتاح أجنبي مع تحديد الجدول الذي ينتمي اليه ؟ (علامتان)
- ما نوع العلاقة بين جدول الكتاب وجدول المشترك ، وما نوع العلاقة بين جدول المشترك وجدول الاستعارة. (علامتان)
- ما نوع البيانات المناسب لحقل عنوان المشترك (علامة واحدة)
- ج- كيف يعمل محول الشبكة . (3علامات)
- د- أجب عما يلي :-

- 1- ما هي وظيفة بطاقة واجهة الشبكة الموجودة في جهاز الحاسوب. (علامة واحدة)
- 2- ما الفرق بين فرز البيانات وتصفيتها. (4علامات)
- 3- اذكر مراحل تصميم قاعدة البيانات بالترتيب. (5علامات)

السؤال السادس: (20 علامة)

- أ- حول العدد الثنائي (110101101) إلى مكافئه في النظام السادس عشري . (علمتان)  
 ب- من خلال دراستك لبرنامج الجداول الإلكترونية (MS- Excel) ، أجب عما يلي : (6علامات)

E	D	C	B	A
				1
				2
				3
				4
				5
				6
				7
				8
				9
				10

- 1 أكتب المعادلة اللازمة لإيجاد مجموع الاصابات لكل المحافظات في شهر 2.  
 2 أكتب المعادلة اللازمة لإيجاد أعلى اصابات في المحافظات الجنوبية.  
 3 أكتب المعادلة اللازمة لإيجاد أدنى اصابات في المحافظات الوسطى.  
 ج- تأمل الشاشة التالية وأجب عن الاسئلة التي تليها:- (6علامات)

```

Ethernet adapter Ethernet 2:

Media State . . . . . : Media disconnected
Connection-specific DNS Suffix . : 

Wireless LAN adapter Wi-Fi:

Connection-specific DNS Suffix . : Home
Link-local IPv6 Address . . . . . : fe80::80a9:175e:c4b0:11
IPv4 Address. . . . . : 10.0.0.17
Subnet Mask . . . . . : 255.255.255.0
Default Gateway . . . . . : 10.0.0.138
    
```

- 1 ما هو عنوان IP الجهاز  
 2 ما هو قناع الشبكة  
 3 ما هو عنوان IP الموجه (الراوتر) ROUTER  
 د- أجب عما يلي:-

- 1- ما عدد العناوين التي يغطيها عنوان IP . (علمتان)  
 2- وضح أجزاء الاطار الذي يقوم جهاز المصدر ببنائه مستعيناً بالرسم . (4علامات)  
 - انتهت الأسئلة -





المبحث: تكنولوجيا المعلومات

السؤال الأول : مجموع العلامات 40 علامة . \*علامتان لكل فقرة

الفقرة	1	2	3	4	5	6	7	8	9	10
الإجابة	ج	د	ج	د	أ	ب	د	د	أ	ب

(20 علامة)

السؤال الثاني:

(6 علامات)

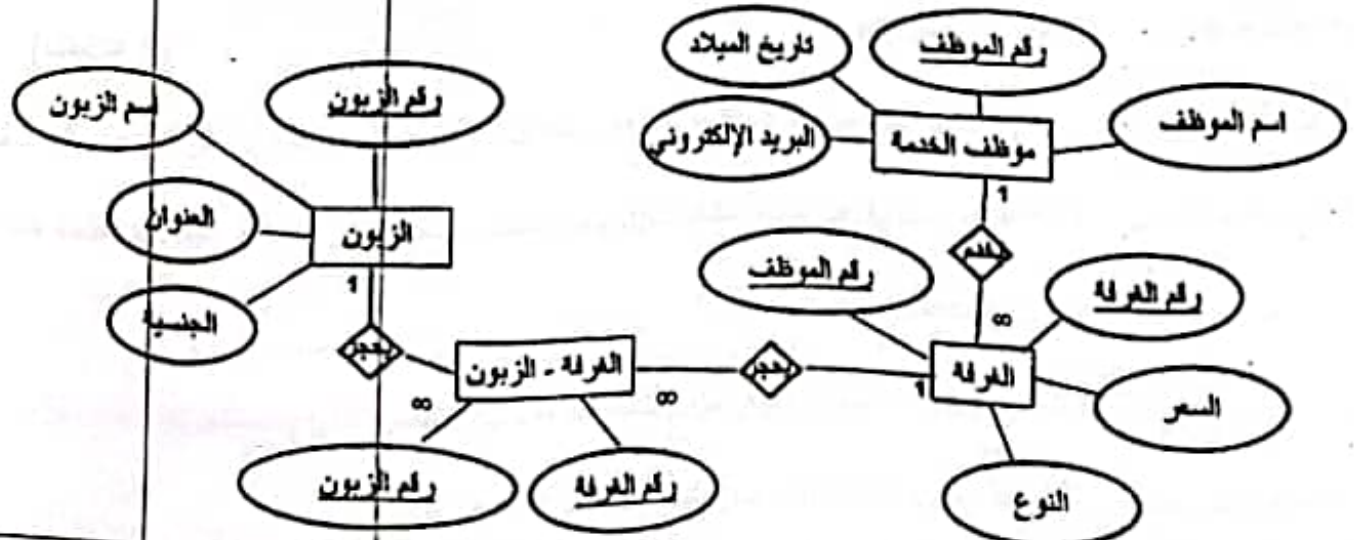
(أ) ما المقصود بكل من الآتية : \* علامة ونصف لكل تعريف

- قاعدة البيانات : هي مجموعة البيانات المرتبة والمنظمة بطريقة يسهل الوصول إليها و إدارتها والتعديل عليها.
- مستوى التجميع ( Grouping Level ) : هو عرض البيانات في مجموعات بناء على حقل أو حقول.
- التطبيقات الهجينة ( Hybrid ) : هي التطبيقات التي تم تصميمها وبرمجتها بلغات برمجية ، لتعمل في أكثر من بيئة نظام تشغيل ، ومتواجدة في مناجر عديدة .
- لغة التحكم بالبيانات ( DCL ) : مجموعة من الأوامر لتحديد صلاحيات مستخدم قاعدة البيانات من حيث الوصول إلى مكوناتها واستخدامها .

(9 علامات)

ب- في نظام فندق الزهور :

- (1) المفاتيح الأساسية: (رقم الغرفة في كيان الغرفة، رقم الزبون في كيان الزبون، رقم الموظف في كيان الموظف) (1.5)
- (2) العلاقة بين كيان الغرفة وكيان الزبون (متعدد لمتعدد) وبين كيان الغرفة وكيان موظف الخدمة (1 - متعدد). (علامتان)
- (3) نوع بيانات حقل البريد الإلكتروني هو نص، نوع بيانات حقل تاريخ الميلاد هو تاريخ/ وقت . (علامة)
- (4) ارسم ERD للنظام: (4.5 علامات)





ج) وضع مبدأ عمل تقنية الواقع المعزز .

(3 علامات)

وتعتمد برمجيات الواقع المعزز على استخدام كاميرا الهاتف المحمول، أو الكمبيوتر اللوحي لرؤية الواقع الحقيقي، ثم تحليله تبعاً لما هو مطلوب من البرنامج، والعمل على نمج العناصر الافتراضية به.

د) أذكر اثنتين من خصائص برنامج MS Access .

(علامتان)

1- قاعدة بيانات علائقية: البيانات تأخذ شكل جداول ترتبط فيما بينها بعلاقات منطقية.

2- تجمع أكمس مكونات قاعدة البيانات في ملف واحد، ويأخذ الامتداد accdb ، حيث أن الحد الأقصى لحجم هذا

الملف GB2 ، وهذه الخاصية تسهل التعامل مع قاعدة البيانات من جهة، ومن جهة أخرى فإن تلف ملف القاعدة

يؤدي إلى فقدان قاعدة البيانات جميعها .

3- تمكن من استيراد وتصدير أنواع مختلفة من البيانات إلى قواعد بيانات وبرامج جداول الكترونية أخرى.

4- تعدد درجات الأمان في الأكمس، بحيث تمكن من إعطاء كل مستخدم حقوق الوصول للمعلومات حسب الحاجة.

5- إمكانية وضع قاعدة البيانات على شبكة حاسوب، مما يمكن عدة مستخدمين من الوصول إليها في آن واحد .

6- تحتوي خصائص وطرق تمكن مدير قاعدة البيانات من التحكم الكامل بها وإعطاء الصلاحيات ومنع التغيير غير

المصرح به.

### السؤال الثالث:

(20 علامات)

أ- ما أهمية كل مما يأتي : \* علامتان لكل نقطة

(4 علامات)

- التطبيع في قواعد البيانات: تجنب تكرار المعلومات، توفير المساحة التخزينية، إمكانية التعديل وتنسيق البيانات بدقة

بقاعدة البيانات ، عدم وقوع أخطاء .

- المعايير في الاستعلامات : يتم من خلالها فرز البيانات (تحديد سجلات الجدول) بناءً على شروط معينة، أو القيام

بعمليات حسابية خاصة على البيانات.

(6 علامات)

ب- علل ما يلي: \* علامتان لكل فقرة

1- لضمان تناسق البيانات لأي عملية يتم إجراءها (حذف، إضافة، تعديل) لأي جدول مستمكس على الجداول المرتبطة.

2- لأن نظام التشغيل IOS ملفاته التنفيذية هي ذات امتداد .ipa. وهذا الملف التنفيذي ذو الامتداد .apk. يتم فتحه فقط

من خلال نظام التشغيل Android .

3- لأن نظام التشغيل IOS غير مفتوح المصدر، ويوفر مزايا أمنية كثيرة، منها الفحص التام، والمستمر للتطبيقات قبل

الموافقة على إضافتها إلى المتجر Apple Store الذي تتحكم به الشركة بشكل قوي .

(10 علامات)

• علامتان لكل إجابة

1) Select \* From patient  
Where Specialty < > " Dentist"  
Order by Salary DESC ;

2) Insert Into patient  
Values ( 4, " Bayan", "Tulkarm" , #9/5/2000#) ;

3) Select Name , Medicine  
From patient , prescription  
Where patient.id = prescription.id ;

4) Update patient  
Set Salary = Salary + 50 ;

5) Select Avg( Salary ) as XYZ  
From patient  
Where Specialty = " Surgery" and DName= [ enter doctor name ] ;



رفح - دوار العودة - نادي خدمات رفح

(20 علامة)

سؤال الرابع:

(4 علامة)

من خلال دراستك لبرنامج MS Access ، أجب عن الأسئلة أدناه :

• 0.5 علامة

1- نوع الاستعلام الذي تمثله الشاشة السابقة : استعلام تحديث .

2- عمل الاستعلام : استعلام يحدّث عنوان المعلم (teacher\_address) إلى القيمة الجديدة "طولكرم" وذلك للمعلم

الذي رقمه teacher\_id=100 أو اسمه أحمد عامر . teacher\_name= "أحمد عامر" . • 1.5 علامة

Update patient

• 3- علامتان

Set teacher\_address = "طولكرم"

Where teacher\_id=100 OR teacher\_name = "أحمد عامر" ;

(4 علامات)

من خلال دراستك لبرنامج App Inventor ، ما الخاصية المستخدمة لكل مما يلي:

- تغيير اتجاه الشاشة : Alignment

- تغيير مظهر زر الأمر Button : Shape

- تحميل صورة لأداة الصورة : Picture

- إعطاء لون للأداة Label : Backgroundcolor

(علامتان)

وضّح الفرق بين المعايير المنطقية AND , OR في كتابة جملة SQL .

- المعيار المنطقي OR : تستخدم كجزء إضافي للمعيار لإضافة أكثر من شرط على أن يتحقق أحدها على الأقل .

- المعيار المنطقي AND : يستخدم لتحقيق مجموعة من الشروط معاً .

(10 علامات)

- 1- خاصية Text وخاصية Visible .
- 2- عند الضغط على الزر button1 .
- 3- من مجموعة User Interface .
- 4- متظهر العبارة "ok!" على الأداة label1 ، وتطبع القيمة 7 على الأداة label2 ويخفي الصورة image1 .

3 علامات

- 5- من مجموعة Logic .
- 6- 5 أدوات

(20 علامة)

السؤال الخامس:

(4 علامات)

- 1- تظهر هذه الرسالة التحذيرية عند تشغيل استعلام الحذف .
- 2- بالضغط على زر نعم يتم تأكيد الحذف وتشغيل الاستعلام .
- 3- بسبب اضافة معيار على الاستعلام ( عبارة الشرط Where في جملة SQL ) .

(4 علامات)

(ب) قارن بين : نظام أندرويد ونظام IOS من حيث:

Windows Phone	Android	وجه المقارنة
VB.NET, C#.NET	JAVA, C++	لغة البرمجة
.xap	.apk	الملف التنفيذي

(4 علامات)

(ج) ناتج تنفيذ الاستعلامات :

- الحاق بيانات سجلات الجدول emp2 إلى الجدول emp مطابق له في نوع الحقول والترتيب .
- حذف بيانات الكتاب المدخل رقمه من قبل المستخدم أو موضوعه ليس math .

(10 علامات)

(د) \* علامتان على كل فرع

- 1- عند وصول الكرة لحافة الشاشة تتوقف عن الحركة وينتقل موضعها عند قيمة احداثها السيني 146 .
- 2- جملة تعريف متغير عام اسمه factor ونوعه رقمي وقيمته الابتدائية 0 .
- 3- عند النقر على الزر var حساب باقي قسمة العدد المدخل في الأداة Textbox1 على العدد المدخل في الأداة Textbox2 وتخزين الناتج في المتغير exit ثم ايجاد جتا الزاوية لقيمة المتغير exit وإظهار الناتج على Label2 .
- 4- مقارنة القيمة المدخلة في الأداة Textbox1 بالعدد 6 ، وإظهار العبارة "يتم القبول" اذ كانت قيمة Textbox1 أكبر أو يساوي 6 والا تظهر العبارة "لا يقبل" على الأداة Textbox2 .

السؤال السادس:

- علامة - تظهر هذه الرسالة التحذيرية عند تشغيل استعمال التحديث .
- علامة 2- بالضغط على زر نعم يتم تأكيد التحديث وتشغيل الاستعلام .
- 3- عند ازالة المعيار عن الاستعلام ( عدم استخدام عبارة الشرط Where في جملة SQL ) .

ب) عدد طرق نقل الملفات في نظام Adroid .

- 1- كابل USB .
- 2- البلوتوث Bluetooth .
- 3- الوايف اي Wi-Fi .
- 3- التخزين السحابي cloud Storage ومواقع التواصل الاجتماعي، البريد الالكتروني.

ج ) تصحيح جمل SQL الآتية : علامتان لكل فرع

```
into stud_tbl Values(20,300,#20/10/2022#);
```

```
* from eng_tbl  
address = "255_nablus"  
by salary;
```

8)

- علامة 1- حدث النقر click على الأداة Button1 .
- علامة 2- اللبنة sin لإيجاد جيب الزاوية ، اللبنة cos لإيجاد جيب تمام الزاوية .
- علامة 3- 8 لبنات.
- علامتا 4- المتغير A وقيمه الابتدائية 30 ، والمتغير B وقيمه الابتدائية 60 .
- علامتا 5- يطبع القيمة 2 على الأداة Qata وكذلك يطبع القيمة 2 على الأداة Qa .
- علامة 6- من الأمر Rename .

انتهت الإجابة





**القسم الأول: يحوي 3 أسئلة فقط، وعلى المشترك الإجابة عنها جميعها.**

**السؤال الأول: ( 10 علامات)**

يتكوّن هذا السؤال من 10 فقرات اختيار من متعدد، من أربعة بدائل، اختر رمز الإجابة الصحيحة، ثم ضع إشارة (X) في المكان المخصص لها في دفتر الإجابة.

1. ما نوع البيانات الأنسب لتخزين رسالة طولها كحد أقصى 256 حرف ورمز؟

أ. نص      ب. مذكرة      ج. نص طويل      د. مفكرة

2. ما المكونات التي تعد من مخرجات قاعدة البيانات؟

أ. جداول      ب. استعلامات      ج. نماذج      د. تقارير

3. ما الخيار الذي لا يتوفر في شاشة تحرير العلاقات؟

أ. فرض التكامل المرجعي      ب. تتالي ربط الحقول.  
ج. تتالي حذف السجلات      د. تتالي تحديث الحقول المرتبطة  
المرتبطة

4. ما اسم المجموعة التي تحتوي على لبنة  ؟

أ. Control      ب. Text      ج. Math      د. Logic

5. من أي مجموعة يتم اختيار اللبنة البرمجية الخاصة بإسناد قيمة عددية للمتغير في App Inventor؟

أ. Variable      ب. Logic      ج. Math      د. Text

6. ما جملة SQL التي يتم من خلالها استرجاع كافة البيانات من جدول Employee\_tbl؟

أ. Select (\*) From Employee\_tbl;  
ب. Select all From Employee\_tbl;  
ج. Select \* From Employee\_tbl;  
د. Select From Employee\_tbl \*;

7. ما هي وظيفة اللبنة  ؟

أ. إسناد قيمة رقمية للمتغير      ب. استرجاع قيمة المتغير factor  
ج. إسناد قيمة نصية للمتغير factor  
د. إعطاء قيمة ابتدائية للمتغير factor

8. ما الخاصية للزر Button التي تستخدم لتغيير لون الخلفية؟

أ. FontColor      ب. BackgroundColor      ج. BackgroundImage      د. TextColor

9. في أي من الاستعلامات يُستخدم الفرز؟

أ. الاختيار      ب. اللاحق      ج. الحذف      د. التحديث

10. أيُّ الآتية تُستخدم للانتقال من شاشة التصميم إلى شاشة البرمجة في تطبيق App Inventor؟

أ. Projects      ب. Blocks      ج. Code      د. Designer

رقم الفقرة	1	2	3	4	5	6	7	8	9	10
رمز الاجابة	أ	ج	ب	د	أ	ج	د	ب	أ	ب

**السؤال الثاني: (20 علامة)**

أ) مُستعيناً بالجدول أدناه، أجب عن الأسئلة التي تليها

classtbl		st_tbl					
cname	Cnum	Dofb	avg	Cnum	address	stname	stnum
الثامن	A101	1/5/2007	90	B101	الخليل	أحمد	10
التاسع	A102	2/6/2007	80	B101	رام الله	محمد	11
العاشر	B101	7/7/2009	40	A101	نابلس	محمود	12

1. حدّد المفاتيح الأساسية والأجنبية من الجدولين السابقين مع ذكر اسم الجدول؟ (3 علامات)

**stnum** مفتاح أساسي في جدول **st\_tbl**, **Cnum** مفتاح اجنبي في جدول **Cnum**.

**Cnum** مفتاح أساسي في جدول **classtbl**.

2. ما نوع العلاقة بين الجدولين؟ (علامتان)

واحد لمتعدد (1-∞)

3. اكتب جملة (SQL) لعرض (stname) و (cname) الذي يعمل به مرتباً ترتيباً تنازلياً حسب (stnum).

(علامتان)

**SELECT stname, cname FROM st\_tbl, classtbl ORDER BY stnum DESC;**

4. اكتب جملة (SQL) لعرض أسماء الطلاب (stname) من مدينة الخليل والذين يزيد معدلهم عن 70. (علامتان)

**SELECT stname FROM st\_tbl WHERE address="hebron" AND avg>70;**

5. اكتب جملة (SQL) لحذف بيانات طلاب المدينة التي يدخل المستخدم اسمها (address). (علامتان)

**DELETE FROM st\_tbl WHERE address=[please inter the name of city];**

6. ما ناتج تنفيذ الاستعلام الآتي:

(علامتان)

**Update st\_tbl set avg =1.2 \* avg where avg < 50;**

**زيادة 20 بالمئة على avg في جدول st\_tbl الذي يقل avg عن 50.**

(ب) أجب عن الأسئلة التالية:

1. ما المقصود بالتصوير المزدوج في نظام الأندرويد؟

(علامة ونصف)

تشغيل الكاميرا الامامية والخلفية معا بحيث تظهر صورة صغيرة من الكاميرا الامامية داخل صورة الكاميرا الخلفية.

2. اذكر ثلاثة من ميزات نظام IOS.

(علامة ونصف)

الأمان حيث يتم تنزيل التطبيقات من متجر ابل فقط حيث تقوم الشركة بانتاجها وفحصها

الرفع للتبنيه عند رفع الجهاز يتم تشغيل الشاشة وإضاءتها.

القيود: إخفاء تطبيقات معينة بكلمة مرور، إخفاء متجر أبل؛ بحيث لا يستطيع أحد العبث في التطبيق، أو تنزيل برامج.

True tone شاشة الهاتف تتحسس الطقس وتعديل ألوان الشاشة حسب إضاءة الجو المحيط.

(ج) قارن بين: التطبيقات الاصلية NATIVE والتطبيقات الهجينة HYBRID من حيث نظام التشغيل الذي تعمل فيه, المتجر المستخدم لتنزيل التطبيق, واللغات البرمجية.

الهجينة	الاصيلة	
اكتر من نظام تشغيل	نظام تشغيل واحد	نظام التشغيل
في متاجر عديدة	المتجر الخاص بالنظام	المتجر
Html5, java script, css	C++,java,swift, vb.net	اللغات البرمجية

(3 علامات)

(د) ما هو الفرق بين: أداتي Horizontal Arrangement و Table Arrangement؟

(علامة)

Horizontal Arrangement هو ترتيب الأدوات والايقونات بشكل افقي صف واحد وعمود واحد أو أكثر،

Table Arrangement هو ترتيب الأدوات والايقونات على شكل جدول في صفوف وأعمدة.

**السؤال الثالث: (20 علامة)**

(أ) قارن بين كلّ مما يأتي:

(علامتان)

1. الواقع المعزز والواقع الافتراضي من حيث: المفهوم.

الواقع المعزز هو تعرف النظام الى ربط معالم من الواقع بالعنصر الافتراضي المناسب لها والمخزن مسبقا في ذاكرته

كاحداثيات جغرافية او معلومات عن المكان او فيديو تعريفي او اية معلومات أخرى تعزز الواقع الحقيقي وتعتمد برمجيات

الواقع المعزز على استخدام كاميرا الهاتف المحمول او الكمبيوتر اللوحي لرؤية الواقع الحقيقي ثم تحليله وفقا لما هو مطلوب

من البرنامج والعمل على دمج العناصر الافتراضية به

الواقع الافتراضي هو: تقنية رقمية تحاكي بيئة حقيقية او متعددة الابعاد تعمل على نقل الوعي الإنساني الى تلك البيئة والتفاعل

معها.

2. نظام اندرويد ونظام iOS من حيث: امتداد التطبيقات الاصلية، إدارة الذاكرة (جمع القمامة). (4 علامات)

إدارة الذاكرة	امتداد التطبيقات	
لا يحتاج ذاكرة اضافيه لأنه مصمم لتجنب جمع القمامة	.ipa	نظام IOS
جمع متكرر للقمامة, تحتاج ذاكرة إضافية	.apk	نظام اندرويد

5. التقارير والنموذج في قواعد البيانات من حيث: الوظيفة. (علامة)

التقارير: طريقة عرض البيانات أو أجزاء منها في قاعدة البيانات وتنسيقها وتلخيصها وفرزها وادراجها للشاشة قبل طباعتها حيث يمكن إعادة تصميم التقرير وإضافة أزرار وشعار وصورة خلفية وتاريخ ووقت وغيرها من العمليات وهي من مخرجات قاعدة البيانات.

النماذج: واجهة أو نافذة يتم من خلالها معالجة البيانات من ادخال وحذف وتحرير بشكل سهل في قاعدة البيانات.

(ب) مستعينا بالكود البرمجي أدناه، أجب عن الأسئلة التي تليه:

initialize global num to 0

```

when Button1 .Click
do
  set global num to TextBox1 . Text
  if
    TextBox1 . Text > 0
  then
    set Label2 . Text to " Positive number "
    set Label3 . Text to square root get global num
  else
    set Label2 . Text to " Negative number "
    set Label3 . Text to " No square root "
  
```



رفح - دوار العودة - نادي خدمات رفح

1. ما الحدث الموجود في اللبنة أعلاه، وعلى أي أداة يتم تطبيقه؟ (علامتان)

الحدث click

على الأداة button1

2. ما النتيجة التي تظهر عند إدخال القيم -4, 4 كل على حدة وما اسم الأداة التي تُظهر النتيجة؟ (علامتان)

عند ادخال 4 فالمخرجات هي 2 , positive number

عند ادخال -4 فالمخرجات هي negative number, no square root

3. من أي قائمة يتم الحصول على اللبنة البرمجية الآتية: (علامتان)

أ.	text	" Positive Number "
ب.	control	if then

ج. اذكر خصائص برنامج قواعد البيانات أكسس (MS Access) التي تتعلق بصلاحيات المستخدمين

وَأمن قاعدة البيانات. (3 علامات)



1. تعدد درجات الأمان بحيث تمكن من إعطاء كل مستخدم حقوق الوصول للمعلومات حسب الحاجة.
2. تحتوي خصائص وطرق تمكن مدير قاعدة البيانات من التحكم الكامل بها وإعطاء الصلاحيات ومنع التغيير غير المصرح به.

د. 1. علل: تحديد معيار للاستعلام.

(علامة)

يتم من خلالها استرجاع البيانات أو القيام بعمليات حسابية خاصة عليها أو العمل على جزء معين منها وفق شروط معينة.

2. ما الفرق بين استعلام التحديث واستعلام الإلحاق؟

(علامتان)

استعلام التحديث يستخدم لتحديث بيانات مجموعة من السجلات في الجداول أو تحديث بيانات حقول محددة في جداول موجودة. أما استعلام الإلحاق فيتم نسخ حقول جدول أو جزء منه إلى جدول مطابق له في المفتاح الأساسي وبنفس الترتيب، أو إدخال سجل جديد على جدول معين أو إدخال حقول على الجدول أن يكون المفتاح الأساسي منها.

### القسم الثاني: يتكوّن من سؤالين، وعلى المشترك الإجابة عن واحد منها فقط.

#### السؤال الرابع: (10 علامات)

(أ) صف ناتج كل استعلام من الاستعلامات أدناه بما لا يزيد عن سطرين.

(3 علامات)

1. SELECT \* FROM Worker WHERE workHours >= 50 ORDER BY name ASC;

استعلام لعرض سجلات العمال من جدول (Worker) الذين عدد ساعات عملهم (workHours) أكبر أو تساوي 50 ساعة مرتبة ترتيباً تصاعدياً حسب حقل اسم العامل (name)

2. UPDATE Employee SET Employee.Salary= [Salary] \* 1.5;

استعلام لتحديث حقل الراتب (Salary) لجميع العمال (جميع السجلات) في جدول (Employee) بزيادة قدرها 50% (ب) مستعينا بالشكل أدناه، أجب عن الأسئلة التي تليه.

```

initialize global S to 0
when Button1.Click
do
  set global S to salary Text
  if
    get global S >= 1000
  then
    set global S to get global S * 0.3
    set Label1.Text to get global S
  else
    set global S to get global S * 0.2
    set Label1.Text to get global S
  
```



رمح - دوار العودة - نادي خدمات رمح

1. ما اسم الحدث المستخدم؟ **Click**

(علامة)

2. اذكر واحدة من خصائص أداة Label الظاهرة في الكود. **Text**

(علامة)

3. ما نتيجة الكود البرمجي عندما يدخل المستخدم القيمة 2000، وأين تظهر؟ (علامتان)

**600 وتظهر النتيجة في Label1**

(ج) أعطي مثالاً لكل مما يلي.

1. أمر من لغة معالجة البيانات DML. **احد الاتية ( ادخال , تحديث , حذف , استرجاع السجلات )**

2. خاصية للأداة **Picture .Image**.

3. طريقة لتشغيل الاستعلام.

النقر المزدوج على الاستعلام او بتحديد ثم النقر على أيقونة (RUN) من علامة التبويب تصميم

**السؤال الخامس: (10 علامات)**

مستعينا بالكود البرمجي أدناه، أجب عن الأسئلة التي تليه:

```
initialize global qa to 5
when Start .Click
do
  set global qa to Variable . Text
  if
    get global qa / 5 = 0
  then
    set Label1 . Text to "Multiple of 5"
```

1. ما اسم المتغير المستخدم؟ **qa** (علامة).

2. ما الحدث الموجود في اللبنة أعلاه، وعلى أي أداة يتم تطبيقه؟ **Click على أداة Start** (علامة).

3. إذا تم إدخال الرقم 33 ما النتيجة التي يطبعها **لا يطبع شيء** (علامة).

4. ما الفرق بين اللبنتين البرمجتين أدناه؟ (علامة)

```
set global qa to
get global qa
```

**SET اسناد قيمة للمتغير qa أما get جلب القيمة المخزنة في المتغير qa**

أ) اكتب جملة (SQL) المناسبة لعرض الحقول (teacherName) و (teacherNum) من جدول المعلم

(Teacher) بحيث يكون رقم المعلم أكبر من (1234). (علامتان)

**SELECT teacherName,teacherNum FROM Teacher WHERE teacherNum >1234;**

(ج) لديك نظام تعليمي فيه المعلم يدرّس بعدة مدارس، فإذا علمت أن:

- جدول المعلم: (رقم الهوية، اسم المعلم، التخصص).

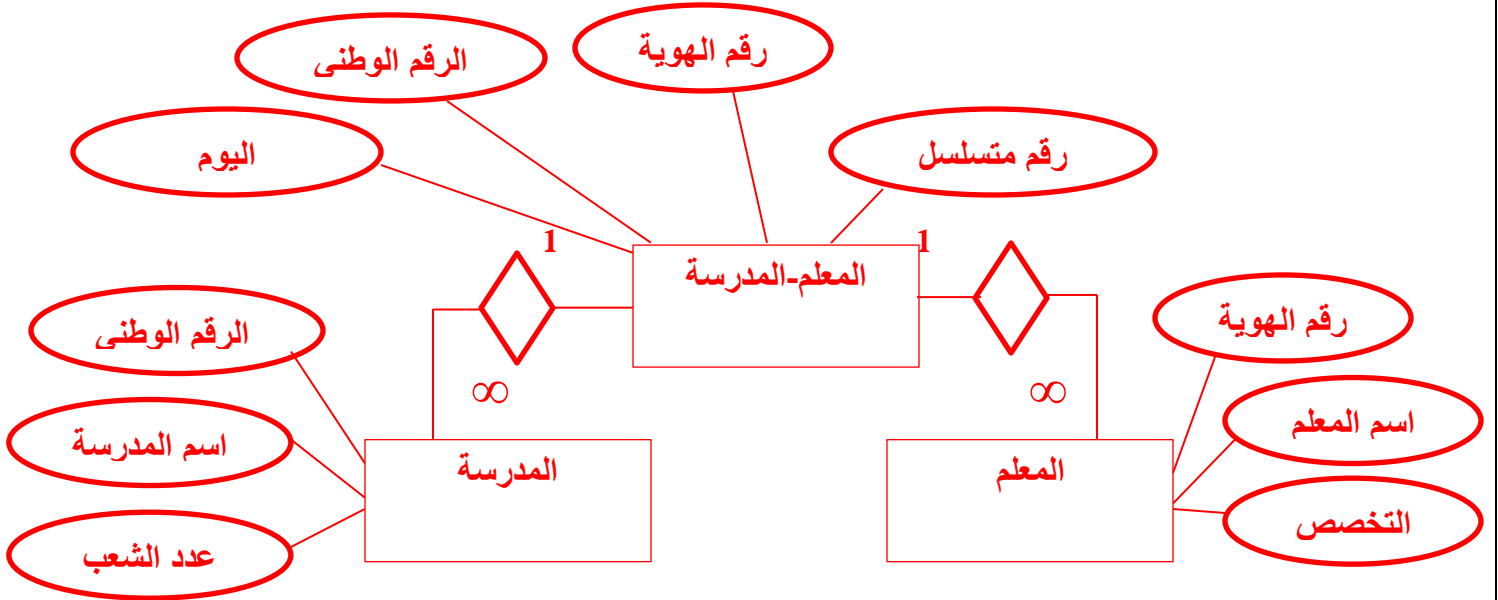
- جدول المدرسة: (الرقم الوطني، اسم المدرسة، عدد الشعب الدراسية).

1. ما العلاقة بين جدول "المعلم" وجدول "المدرسة"؟ (علامة)

∞-∞

(3 علامات)

2. ارسم نموذج ERD لقاعدة البيانات بحيث يظهر فيه جدول الوصلة المناسب.



انتهت الأسئلة



رفح - دوار العودة - نادي خدمات رفح

المادة : التكنولوجيا  
التاريخ : 2022 / 12 / 27  
المعلم : الثاني الثانوي العلمي ( 1 ، 2 ، 3 )  
العلامة : 40 علامة / ساعة  
عدد الصفحات : 4  
الاسم :



دولة فلسطين  
وزارة التربية والتعليم  
مديرية التربية والتعليم / جنين  
مدرسة بنات جنين الثانوية

ملاحظة : عدد أسئلة الامتحان ( ستة ) أسئلة ، أجيب عن ( خمسة ) منها فقط  
القسم الأول : يتكون هذا القسم من ( أربعة ) أسئلة وعلى الطالبة أن تجيب عنها جميعا

السؤال الأول :- اختاري رمز الإجابة الصحيحة ومن ثم قومي بتفريغها في الجدول المرفق : ( 10 ع )


10	9	8	7	6	5	4	3	2	1

1- أي من الآتية تُعتبر من مميزات التطبيقات الأصلية Native :  
(أ) رخيصة التكلفة (ب) لا نجدتها إلا في متجر واحد (ج) برمجتها سهلة وسريعة (د) لا تحتاج الى مهارات عالية

2- التطبيق الذي نستخدمه لنقل بيانات من الحاسوب الى جهاز يعمل بنظام IOS باستخدام كابل USB :  
(أ) iTunes (ب) cloud (ج) tunes (د) icloud


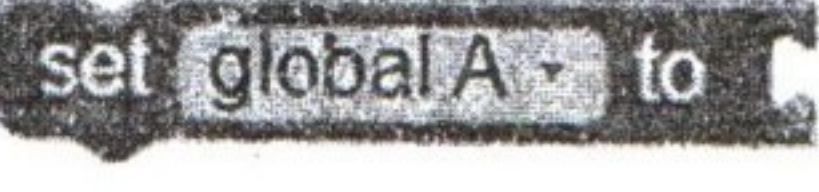


3- امتداد الملف التنفيذي في نظام ويندوز فون هو :  
(أ) .ipa (ب) .xap (ج) .apk (د) .aia

4- المقصود بمهارات تطوير الويب :  
(أ) التعامل مع html5 , css (ب) البرمجة بلغة VB (ج) البرمجة بلغة جافا (د) البحث في الويب


5- وظيفة اللبنة البرمجية الآتية  في برنامج App Inventor :  
(أ) تغيير حجم الكرة (ب) تغيير سرعة حركة الكرة (ج) تغيير اتجاه حركة الكرة (د) تحديد ارتفاع الكرة

6- لترتيب عنصرين بشكل أفقي في برنامج App Inventor نستخدم الأداة :  
(أ) Vertical Arrangement (ب) Horizontal Arrangement (ج) Table Arrangement (د) ب + ج

7- الخاصية المُستخدمة لإدراج صورة للأداة Canvas هي :  
(أ) Picture (ب) Background Image (ج) Background Picture (د) Image

8- اللبنة البرمجية التي تُستخدم لإسناد قيمة للمتغير :  
(أ)  (ب)  (ج)  (د) 

9- ناتج اللبنة البرمجية  عند تنفيذ البرنامج :  
(أ) 2 (ب) 2.6 (ج) 3 (د) 3.6

10- في برنامج App Inventor ، ما استخدام اللبنة البرمجية الآتية  ؟  
(أ) تعريف متغيرين (ب) المساواة (ج) اتخاذ قرار (د) المقارنة

(أ) عطي الآتي : (ع 2)

1- تستخدم طريقة تصوير 360° مجموعة كاميرات أو كاميرا مزودة بعدة عدسات .

2- نظام IOS أكثر أنظمة تشغيل الهواتف الذكية أمناً وأقل عرضة للفيروسات .

(ب) عرف في المصطلحات الآتية : (ع 3)

1- الواقع الافتراضي : .....

.....

2- تطبيق أورازما Aurasma : .....

4- مفتوح المصدر : .....

.....

.....

(ع 10)

السؤال الثالث :-

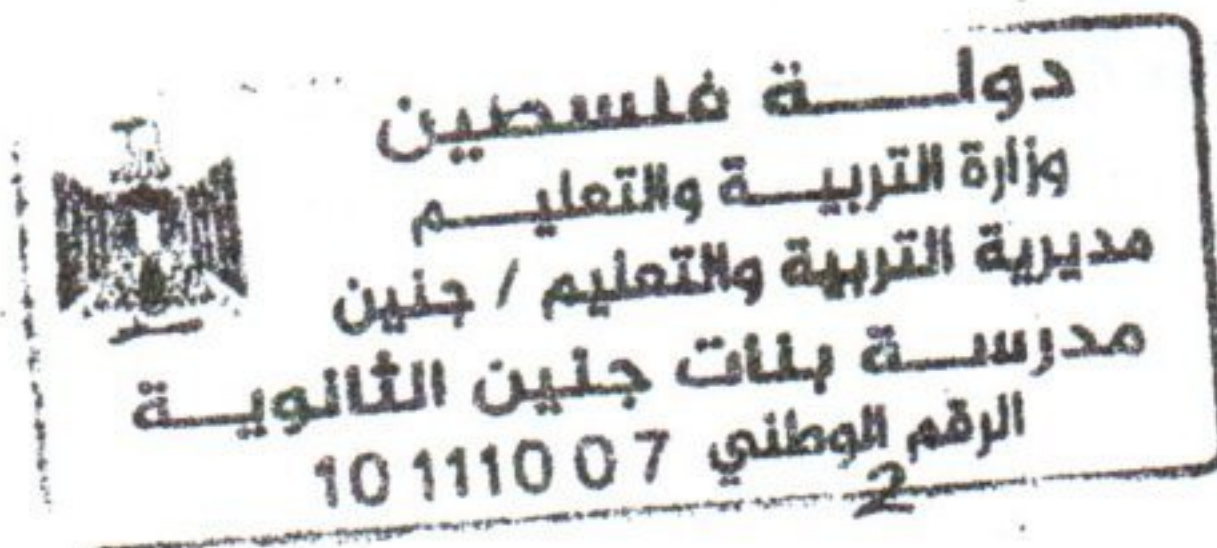
(أ) قارني بين الآتي : (ع 6)

نظام أندرويد	نظام IOS	من حيث
		إدارة الذاكرة ( جمع القمامة )
		الشركة المُطورة
التطبيقات الأصيلة	التطبيقات الهجينة	من حيث
		(1) طريقة الإعداد.

(ب) عددي أربع طرق لنقل الملفات في نظام الأندرويد ؟ (ع 4)



رفح - دوار العودة - نادي خدمات رفح



← يتبع



رفح - دوار العودة - نادي خدمات رفح

(ع 3) أ) على ماذا تعتمد تقنية الواقع المعزز؟

(ع 7)

ب) تأملي اللبنة البرمجية ومن ثم أجبني عن الأسئلة الآتية :

```

Initialize global num1 to 2
when Button1 - Click
do set TextBox1 - Text - to square root - floor - 49 / 8 ^ get global num1 -
if TextBox1 - Text - ≤ 5
then set Label1 - Text - to "Try again"
else set Label1 - Text - to "I passed the math test"
if TextBox2 - Text - = "M"
then set TextBox3 - Text - to "Yes, the letter is capital"
set TextBox3 - text - to "Good Luck"

```

1- ما وظيفة اللبنة البرمجية المشار عليها بالسهم؟

.....

2- أعطي مثال واحد على أداة إدخال ..... ، مثال واحد على أداة إخراج .....

3- اسم الحدث المستخدم لتنفيذ اللبنة البرمجية السابقة هو ..... واسم الأداة التي نفذت الحدث .....

4- إذا أردنا إعادة تسمية الأداة ( TextBox1 ) فإننا نختار الخاصية ..... من قائمة .....

5- ما ناتج تنفيذ اللبنة البرمجية السابقة علما بأن القيمة المدخلة في أداة ( TextBox2 ) هي ( m ) ؟

6- ما اسم المجموعة ( القائمة ) المستخدمة لإدراج اللبنة البرمجية الآتية :


القسم الثاني : يتكون هذا القسم من (سؤالين) وعلى الطالبة أن تجيب عن سؤال واحد فقط

(ع 5)

السؤال الخامس :-

(أ) وضح ميزتين لنظام التشغيل IOS ؟ (ع 2)

(ب) حتى تدعم الهواتف الذكية تقنية الواقع الافتراضي لأبد من توافر مجسات ، وضح ذلك ؟ (ع 3)

(ع 5)

السؤال السادس :-

(أ) لنظام الاندرويد عدة مزايا ، وضح ثلاث منها ؟ (ع 3)

(ب) عددي طريقتين من طرق نقل الملفات في نظام التشغيل IOS ؟ (ع 2)



طالباتي ... بالتوفيق  
معلمة المادة :- وفاء أبو حارب

دولة فلسطين  
وزارة التربية والتعليم  
مديرية التربية والتعليم / جنين  
مدرسة بنات جنين الثانوية  
الرقم الوطني 10 1110 07

المادة : التكنولوجيا  
التاريخ : 2022 / 12 / 27  
الصف : الثاني الثانوي العلمي ( 1 ، 2 ، 3 )  
العلامة : 40 علامة / ساعة  
عدد الصفحات : 4  
الاسم :



دولة فلسطين  
وزارة التربية والتعليم  
مديرية التربية والتعليم / جنين  
مدرسة بنات جنين الثانوية

امتحان نهاية الفترة الثانية

ملاحظة : عدد أسئلة الامتحان ( ستة ) أسئلة ، أجيب عن ( خمسة ) منها فقط  
القسم الأول : يتكون هذا القسم من ( أربعة ) أسئلة وعلى الطالبة أن تجيب عنها جميعا

السؤال الأول :- اختاري رمز الإجابة الصحيحة ومن ثم قومي بتفريغها في الجدول المرفق : ( 10 ع )

10	9	8	7	6	5	4	3	2	1
>	ج	>	ب	>	ج	٢	ب	٢	ب

1- أي من الآتية تُعتبر من مميزات التطبيقات الأصلية Native :  
( أ ) رخيصة التكلفة ( ب ) لا نجدها إلا في متجر واحد ( ج ) برمجتها سهلة وسريعة ( د ) لا تحتاج الى مهارات عالية

2- التطبيق الذي نستخدمه لنقل بيانات من الحاسوب الى جهاز يعمل بنظام IOS باستخدام كابل USB :  
( أ ) Itunes ( ب ) cloud ( ج ) tunes ( د ) icloud

3- امتداد الملف التنفيذي في نظام ويندوزفون هو :  
( أ ) .ipa ( ب ) .xap ( ج ) .apk ( د ) .aia

4- المقصود بمهارات تطوير الويب :  
( أ ) التعامل مع css , html5 ( ب ) البرمجة بلغة VB ( ج ) البرمجة بلغة جافا ( د ) البحث في الويب

5- وظيفة اللبنة البرمجية الآتية  
( أ ) تغيير حجم الكرة ( ب ) تغيير سرعة حركة الكرة ( ج ) تغيير اتجاه حركة الكرة ( د ) تحديد ارتفاع الكرة

6- لترتيب عنصرين بشكل أفقي في برنامج App Inventor نستخدم الأداة :  
( أ ) Vertical Arrangement ( ب ) Horizontal Arrangement ( ج ) Table Arrangement ( د ) ب + ج

7- الخاصية المُستخدمة لإدراج صورة للأداة Canvas هي :  
( أ ) Picture ( ب ) Background Image ( ج ) Background Picture ( د ) Image

8- اللبنة البرمجية التي تُستخدم لإسناد قيمة للمتغير :

( أ ) ( ب ) ( ج ) ( د )

9- ناتج اللبنة البرمجية  
عند تنفيذ البرنامج :

( أ ) 2 ( ب ) 2.6 ( ج ) 3 ( د ) 3.6

10- في برنامج App Inventor ، ما استخدام اللبنة البرمجية الآتية  
( أ ) تعريف متغيرين ( ب ) المساواة ( ج ) اتخاذ قرار ( د ) المقارنة



(أ) علي الآتي : (ع 2)

1- تستخدم طريقة تصوير 360° مجموعة كاميرات أو كاميرا مزودة بعدة عدسات .

لأن كل كاميرا تغطي زاوية محددة بحيث يتم تغطية الشئ بشكل كروي كامل .

2- نظام IOS أكثر أنظمة تشغيل الهواتف الذكية أمناً وأقل عرضة للفيروسات .

لأن جميع تطبيقاته تخضع للفحص التام والاسم قبل الموافقة على إضافته إلى متجر والذي يتحكم به الشركة بشكل موزع ولا منحرواحد فقط وغير مفتوح المصدر .

(ب) عرف المصطلحات الآتية : (ع 3)

1- الواقع الافتراضي : تقنية رقمية تحاكي بيئة حقيقية أو متعددة الأبعاد تعمل على نقل

الوعي الإنساني إلى تلك البيئة والتفاعل معها .

2- تطبيق أورازما Aurasma : تصميم مجازي يعمل على إنشاء واقع معزز تعليمي

4- مفتوح المصدر : السماح للمطورين بحماية وتعديل الشيفرة المصدرية لنظام التشغيل بلغة

حيازة والتي تملكها الشركة بأداء الألف وأضافة ميزات جديدة على النظام أو الاستفادة

من الطاقات الربحية ذات المستوى القريب جداً من الأوقات الصلبة .

السؤال الثالث :-

(أ) قارني بين الآتي : (ع 6)

نظام أندرويد	نظام IOS	من حيث
يحتاج ذاكرة إضافية لتقوم بعملية جمع القمامة نتيجة فتح التطبيقات وتثابة تطبيقاته لثباتها	لا يحتاج ذاكرة إضافية لأنه مصمم لتجنب عمل جمع القمامة	إدارة الذاكرة ( جمع القمامة )
جوجل Google	أبل Apple	الشركة المطورة

التطبيقات الأصلية	التطبيقات الهجينة	من حيث
تطبيقات تم تصميمها وبرمجتها بلغات برمجية لتعمل في بيئة نظام تشغيل واحد وتتواجده في المتجر الخاص بالنظام ولا تعمل في بيئة أي نظام تشغيل آخر	تطبيقات تم تصميمها وبرمجتها لتعمل في أكثر من بيئة نظام تشغيل وتتواجده في متاجر عديدة .	(1) طريقة الإعداد

(ب) عددي أربع طرق لنقل الملفات في نظام الأندرويد ؟ (ع 4)

٥- مواقع التواصل الاجتماعي

٣- الواي فاي Wi-Fi

١- كابل USB

٦- البريد الإلكتروني

٤- التخزين السحابي Cloud storage

٢- البلوتوث Bluetooth

(ع 3) أ) على ماذا تعتمد تقنية الواقع المعزز ؟

1- ربط معالم من الواقع الحقيقي بالعناصر الافتراضية المناسبة لإظهارها في بيئة افتراضية أو معلومات عن المكان أو فيديو تعريف أو أية معلومات أخرى.

2- استخدام كاميرا الهاتف المحمول أو الكمبيوتر اللوحي بالاعتماد على برمجيات تدعم الواقع المعزز.

3- التحليل تبعاً لما هو مطلوب من البرنامج . 4- العمل على دعم العناصر الافتراضية به .

(ب) تأمل اللبنة البرمجية ومن ثم أجيب عن الأسئلة الآتية : (ع 7)

initialize global num1 to 2

when Button1 Click

do

set TextBox1 Text to square root floor 49 8 get global num1

if TextBox1 Text ≤ 5

then set Label1 Text to "Try again"

else set Label1 Text to "I passed the math test"

if TextBox2 Text = M

then set TextBox3 Text to "Yes, the letter is capital"

set TextBox3 Text to "Good Luck"

1- ما وظيفة اللبنة البرمجية المشار عليها بالسهم ؟

تعريف (علامة) عند تغيير اسم num1 وقيمة الرتبة 2

2- أعطي مثال واحد على أداة إدخال TextBox1 و TextBox2 ، مثال واحد على أداة إخراج label1 و TextBox3

3- اسم الحدث المستخدم لتنفيذ اللبنة البرمجية السابقة هو click ، واسم الأداة التي نفذت الحدث Button1

4- إذا أردنا إعادة تسمية الأداة ( TextBox1 ) فإننا نختار الخاصية Rename من قائمة Component

5- ما ناتج تنفيذ اللبنة البرمجية السابقة علماً بأن القيمة المدخلة في أداة ( TextBox2 ) هي ( m ) ؟

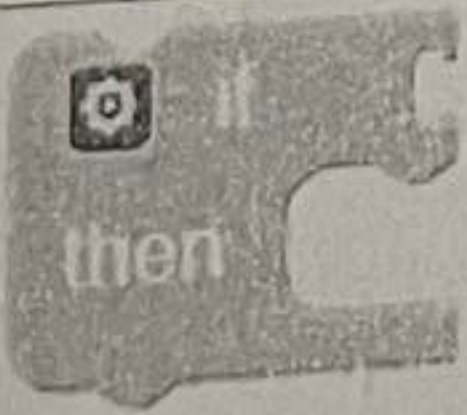
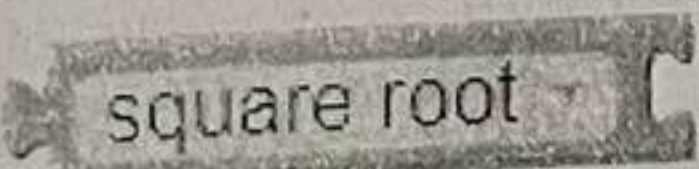

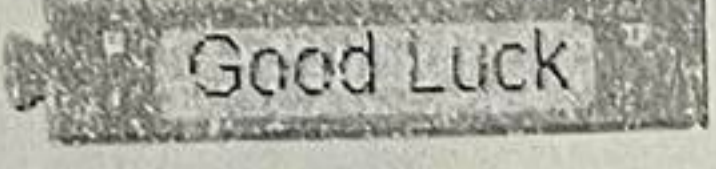
TextBox3  
Good Luck

أيضاً

Label1  
I passed the math test

المخرجات ←

6- ما اسم المجموعة ( القائمة ) المستخدمة لإدراج اللبنة البرمجية الآتية :

			
Control	Math	User Interface	Text

القسم الثاني : يتكون هذا القسم من (سؤالين) وعلى الطالبة أن تجيب عن سؤال واحد فقط

السؤال الخامس :-

(ع5)

أ) وضح ميزتين لنظام التشغيل IOS ؟ (ع2)

- 1- الامان :- يتم تنزيل التطبيقات من متجر أبل فقط حيث تقوم الشركة بإنتاج وفحصه .
  - 2- الصمود :- إختفاء تطبيقات معينة بكلمة مرور بحيث لا يستطيع أحد العبث في البرنامج أو تنزيل برامج .
  - 3- الرفع للنسبة Raise to Wake :- عند رفع الجوز يتم تفعيل الشاشة وإضائة شاشته .
  - 4- ميزة True Tone :- شاشة اللمس تتحسن لقص وتعدل ألوانه للشاشة حسب إضاءة الجو المحيط .
- ب) حتى تدعم الهواتف الذكية تقنية الواقع الافتراضي لأبد من توافر مجسات ، وضح ذلك ؟ (ع3)

- 1- التسارع :- مجس يستشعر التغير في سرعة حركة الجوز باتجاه المحاور الثلاثة  $x, y, z$  كالتالي التسارع المحي في حركته
- 2- الدوران :- يقاس ميل الجوز وزوايا التحرك من خلال تحديد موقعه حول المحاور الثلاثة .
- 3- المغناطيسية :- يستشعر المجال المغناطيسي الناتج من أي معدن .



رفح - دوار العودة - نادي خدمات رفح

(ع5)

السؤال السادس :-

أ) لنظام الاندرويد عدة مزايا ، وضح ثلاث منها ؟ (ع3)

- 1- التصوير المزودج :- تشغيل الكاميرا الامامية والخلفية معاً بحيث تظهر صورة صغيرة من الكاميرا الامامية داخل صورة الكاميرا الخلفية
  - 2- التمرير النسي :- عند ضبط هذه الخاصية يتم استعراض وتكرار محتوى الشاشة بحركات الرأس الى اعلى واسفل أو بإطالة اللمس بهذه الاتجاهات
  - 3- الاتصال المباشرة :- عند ظهور حزمة الاتصال مواد في الرسائل أو حركات الاتصال وعند وضع الهاتف على الأذن يتم إجراء الاتصال
  - 4- الاطار المتعدد
  - 5- اللعب بالصوت مع الترح
- ب) عددي طريقتين من طرق نقل الملفات في نظام التشغيل IOS ؟ (ع2) مع الترح

- 1- استخدام التخزين السحابي iCloud .
- 2- استخدام برنامج iTunes .
- 3- استخدام مواقع التواصل الاجتماعي والبريد الإلكتروني في نقل البيانات بين أجهزة IOS وأجهزة الحواسيب .

طالباتي ... بالتوفيق  
معلمة المادة :- وفاء أبو حارب



كراسة السراج

نماذج اختبارات الضفة الغربية  
نسعد بمتابعتكم عبر حسابنا عبر  
انستقرام و فيسبوك  
مكتبة السراج

مكتبة ومطبعة السراج - رفح

0595903679

0599903679





لتحميل المزيد من موقع المكتبة الفلسطينية الشاملة

<http://www.sh-pal.com>

تابعنا على صفحة الفيس بوك: [www.facebook.com/shamela.pal](http://www.facebook.com/shamela.pal)

تابعنا على قنوات التلجرام: [www.sh-pal.com/p/blog-page\\_42.html](http://www.sh-pal.com/p/blog-page_42.html)

أقسام موقع المكتبة الفلسطينية الشاملة:

[www.sh-pal.com/p/blog-page\\_24.html](http://www.sh-pal.com/p/blog-page_24.html): الصف الأول:

[www.sh-pal.com/p/blog-page\\_46.html](http://www.sh-pal.com/p/blog-page_46.html): الصف الثاني:

[www.sh-pal.com/p/blog-page\\_98.html](http://www.sh-pal.com/p/blog-page_98.html): الصف الثالث:

[www.sh-pal.com/p/blog-page\\_72.html](http://www.sh-pal.com/p/blog-page_72.html): الصف الرابع:

[www.sh-pal.com/p/blog-page\\_80.html](http://www.sh-pal.com/p/blog-page_80.html): الصف الخامس:

[www.sh-pal.com/p/blog-page\\_13.html](http://www.sh-pal.com/p/blog-page_13.html): الصف السادس:

[www.sh-pal.com/p/blog-page\\_66.html](http://www.sh-pal.com/p/blog-page_66.html): الصف السابع:

[www.sh-pal.com/p/blog-page\\_35.html](http://www.sh-pal.com/p/blog-page_35.html): الصف الثامن:

[www.sh-pal.com/p/blog-page\\_78.html](http://www.sh-pal.com/p/blog-page_78.html): الصف التاسع:

[www.sh-pal.com/p/blog-page\\_11.html](http://www.sh-pal.com/p/blog-page_11.html): الصف العاشر:

[www.sh-pal.com/p/blog-page\\_37.html](http://www.sh-pal.com/p/blog-page_37.html): الصف الحادي عشر:

[www.sh-pal.com/p/blog-page\\_33.html](http://www.sh-pal.com/p/blog-page_33.html): الصف الثاني عشر:

[www.sh-pal.com/p/blog-page\\_89.html](http://www.sh-pal.com/p/blog-page_89.html): ملازم للمتقدمين للوظائف:

[www.sh-pal.com/p/blog-page\\_40.html](http://www.sh-pal.com/p/blog-page_40.html): شارك معنا:

[www.sh-pal.com/p/blog-page\\_9.html](http://www.sh-pal.com/p/blog-page_9.html): اتصل بنا: